



Istruzioni d'installazione

Coding Interface

v1.2 (20.08.2019)

Contenuti

1	Esclusione di responsabilità	3
2	Copyright	4
3	Note	4
4	Istruzioni per la sicurezza	5
5	Requisiti per l'utilizzo	5
6	Istruzioni d'installazione	6
7	Applicazione dell'interfaccia di codifica	7
8	CAN-Bus Reset	8

Esclusione di responsabilità

Caro cliente,

I nostri set di cavi sono sviluppati in base agli schemi di collegamento e dei circuiti delle case automobilistiche corrispondenti. Prima della produzione in serie, i set di cavi saranno adattati e testati su un veicolo originale. Pertanto, l'integrazione nell'elettronica del veicolo segue le linee guida fornite dal produttore dell'auto. Le nostre istruzioni di installazione corrispondono a ciò che è comune nel veicolo elettrico / elettronico per quanto riguarda la pre-comprensione richiesta e l'accuratezza della descrizione in testo e immagine. Queste hanno dimostrato il loro valore in pratica centinaia di volte.

In caso di difficoltà durante l'installazione di uno dei nostri prodotti, siamo disponibili a fornire assistenza via telefono o e-mail. Inoltre, ti offriamo di eseguire l'installazione nella nostra officina di Bad Segeberg o presso uno dei nostri distributori ufficiali.

I costi, derivanti da terze parti ed assegnati con l'installazione dei nostri prodotti, non sono coperti da noi. Compenseremo solo i costi comprovati dell'assemblaggio e i costi di smontaggio del prodotto difettoso, solo se si evidenzia che c'è un problema con il nostro prodotto. Limitiamo il rimborso dei costi fino a 110 euro lordi e ci riserviamo il diritto di verificare il reclamo nel nostro laboratorio a Bad Segeberg. Le spese di spedizione saranno rimborsate se il reclamo è giustificato.

Abbiamo fatto l'esperienza che, ogni officina professionale che è dotata dei dispositivi diagnostici necessari, del software diagnostico e degli schemi circuitali del produttore, è in grado di trovare eventuali difetti in uno dei nostri prodotti in breve tempo. L'assemblaggio e lo smontaggio, inclusa la risoluzione dei problemi, dovrebbero pertanto impiegare al massimo fino a 60 minuti.

Abbiamo anche fatto l'esperienza, che molte officine professionali non sono in grado di interpretare i diagrammi di circuito dei produttori e non sono in grado di leggere schemi di cablaggio comuni, il cui risultato si traduce nel calcolo di diverse ore anche per le installazioni più semplici. Comprenderai il fatto che non possiamo correre il rischio di trovare un'officina affidabile per te, né possiamo finanziare la formazione dei dipendenti del tuo workshop di fiducia.

I costi, derivanti dall'acquisto di parti mancanti o sostituzioni di parti difettose da altri fornitori, sono coperti da noi fino all'importo che la consegna successiva avrebbe causato (spese risparmiate). Secondo la legge sulla garanzia legale, non vi sarebbe alcun diritto al rimborso, se non ci fosse una scadenza per il successivo set di adempimento o il termine per un successivo adempimento non fosse scaduto.

Detto questo, se hai problemi durante l'installazione o il funzionamento di uno dei nostri prodotti, chiamaci, scrivici un'email, inviaci il prodotto o vieni dalla nostra officina a Bad Segeberg con il tuo veicolo. Siamo certi di poter trovare una soluzione per qualsiasi tipo di problema.

Cordiali saluti,

il vostro Kufatec GmbH & Co. KG Team

Copyright

Le nostre istruzioni di installazione e funzionamento, gli schemi di installazione, il software e altre documentazioni scritte e/o illustrate sono protette da copyright.

La pubblicazione o la distribuzione di queste documentazioni è consentita solo con l'approvazione scritta di Kufatec GmbH & Co.KG.

Note Generali

Durante lo sviluppo di questo prodotto, è stata particolarmente presa in considerazione la tua sicurezza personale unita al miglior servizio operativo, al design moderno e una tecnica di produzione aggiornata.

Purtroppo, nonostante la massima cura, potrebbero verificarsi lesioni e/o danni a causa di installazione e/o utilizzo improprio.

Pertanto, si prega di leggere completamente il presente manuale di istruzioni e di conservarlo!

Tutti gli articoli della nostra linea di produzione vengono controllati al 100% - per la tua sicurezza.

Ci riserviamo il diritto di apportare modifiche tecniche necessarie al miglioramento in qualsiasi momento. In base a ciascun prodotto e scopo, potrebbe essere necessario controllare le normative legali di ciascun Paese prima di installarlo e utilizzarlo.

In caso di reclami in garanzia, il prodotto deve essere rispedito al venditore nella confezione originale con la fattura di acquisto allegata e la descrizione dettagliata del difetto. Prestare attenzione ai requisiti di restituzione del produttore (RMA). Le indicazioni legali sulla garanzia sono valide.

La richiesta di garanzia e l'autorizzazione operativa al rientro saranno invalidate a causa di:

- a) modifiche non autorizzate al dispositivo o agli accessori che non sono state approvate o disposte dal produttore o dai suoi partner*
- b) apertura dell'involucro del dispositivo*
- c) riparazione in proprio del dispositivo*
- d) uso/utilizzo improprio*
- e) forza bruta sul dispositivo (caduta, danno intenzionale, incidente ecc.)*

Durante l'installazione, si prega di prestare attenzione a tutte le indicazioni di sicurezza e legali. Il dispositivo deve essere installato solo da personale addestrato o persone analogamente qualificate.

In caso di problemi di installazione o problemi relativi alla funzionalità del dispositivo, limitare il tempo a ca. 0,5 ore per problemi meccanici o 1,0 ore per la risoluzione dei problemi elettrici.

Per evitare costi inutili e perdite di tempo, inviare una richiesta di supporto immediata, tramite il modulo di contatto Kufatec (<http://www.kufatec.de/shop/de/infocenter/>) o al team di supporto dei nostri partners.

Nel caso, è necessario specificare quanto segue:

- Numero di telaio della vettura
- Numero di ricambio a 5 cifre del dispositivo
- Esatta descrizione del problema
- Procedure già adottate per la risoluzione del problema

Istruzioni per la Sicurezza

L'installazione deve essere eseguita solo da personale qualificato. Eseguire le installazioni solo in uno stato libero da tensione. Ad esempio, scollegare la batteria. Prestare attenzione alle istruzioni fornite dal produttore.

- *Non utilizzare mai bulloni o dadi dai dispositivi di sicurezza dell'auto per l'installazione. Se bulloni o dadi formano il volante, i freni o altri dispositivi di sicurezza e questi vengono utilizzati per l'installazione del dispositivo, si potrebbe causare un incidente.*
- *Utilizzare il dispositivo con un'auto con messa a terra negativa DC 12V. Questo dispositivo non può essere utilizzato su camion che utilizzano una batteria DC 24V. Se utilizzato con una batteria DC 24 V, potrebbe causare incendi o incidenti.*
- *Evita di installare il dispositivo in luoghi che ti impedirebbero di guidare in sicurezza o dove potrebbero danneggiare gli altri accessori dell'auto.*
- *Questo dispositivo deve essere utilizzato solo in combinazione con i veicoli citati. Solo le connessioni descritte in questa guida sono permesse o richieste per l'utilizzo di installazione.*
- *Per danni causati da installazione errata, collegamenti inadeguati o veicoli inappropriati, Kufatec GmbH non si assume alcuna responsabilità.*
- *Vi informiamo che questi dispositivi elaborano i dati dal protocollo MOST del veicolo. Come fornitore di questo dispositivo non conosciamo il sistema complessivo con cui stai lavorando. Se il dispositivo causa danni, a causa di altre modifiche apportate al veicolo, Kufatec GmbH non si assume alcuna responsabilità.*
- *Il fornitore di Kufatec GmbH non garantisce l'uso del prodotto per modifiche introdotte da una nuova serie di veicoli.*
- *Se le case automobilistiche non concordano con l'installazione del nostro dispositivo a causa della garanzia, Kufatec GmbH non si assume alcuna responsabilità. Verificare le condizioni e la garanzia prima di iniziare l'installazione.*
- *Kufatec GmbH come fornitore si riserva il diritto di modificare le specifiche del dispositivo senza preavviso.*
- *Con riserva di errori e modifiche*

Requisiti per l'uso previsto

Utilizzare questo dispositivo solo nell'area prevista.

In caso di installazione non professionale, uso improprio o modifica, l'autorizzazione per l'operazione e la richiesta di garanzia scadranno.

6 Istruzioni d'installazione

L'illustrazione seguente mostra il posizionamento dei cavi e la posizione dei singoli componenti:

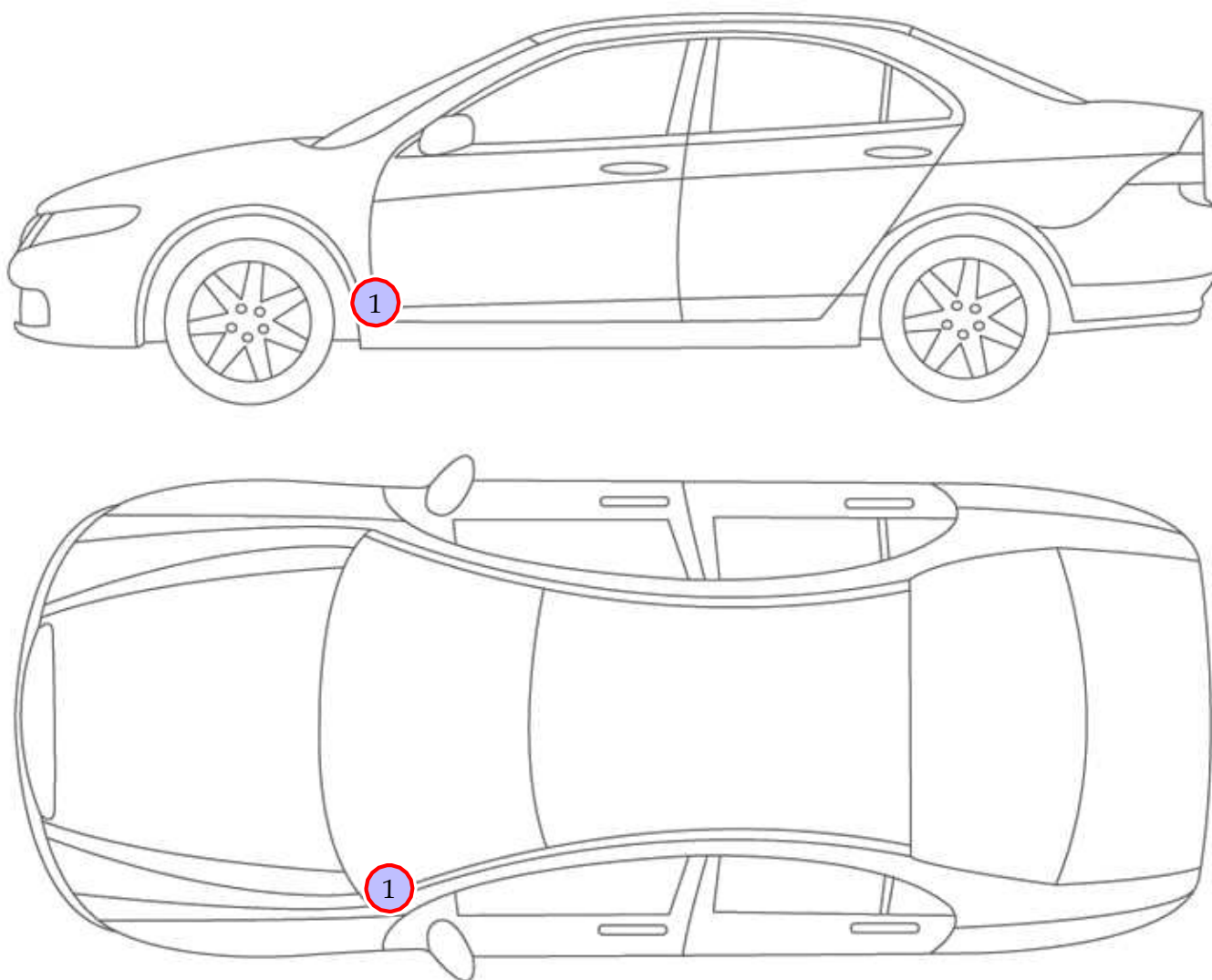


Figura 1: Veicolo

1. Connessione del dongle activator

7 Applicazione dell'interfaccia di codifica

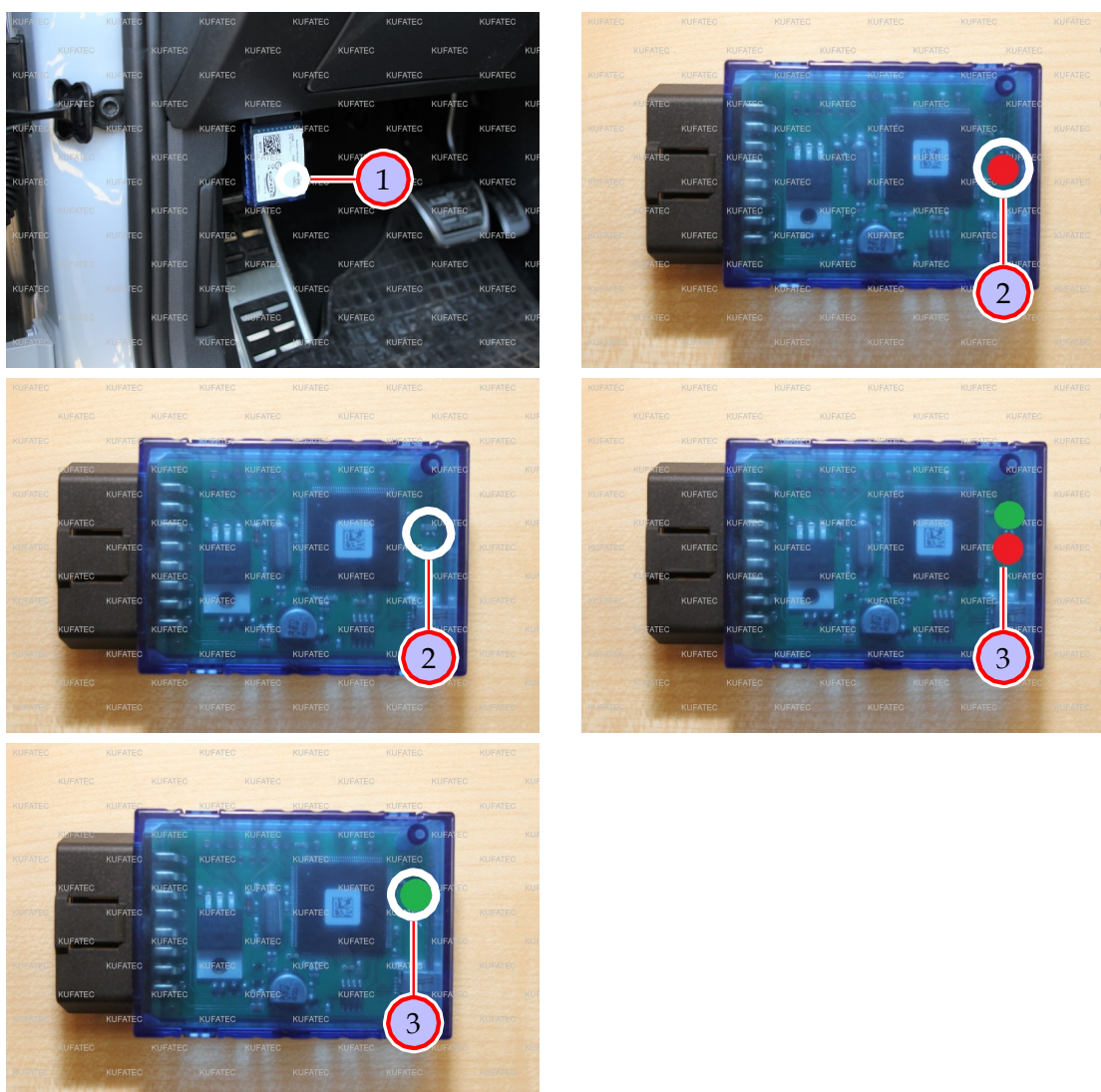


Figura 2: Applicazione dell'interfaccia di codifica

Tabella 1: Istruzioni dell'applicazione dell'interfaccia di codifica

No.	Descrizioni	Note
!!	Importante: per le vetture (da model year 2019) – Audi A4, A6, A7, A8, Q3, Q5, Q8 / VW Touareg CR – è necessario aprire il cofano motore prima della codifica. Il cofano dovrà rimanere aperto fino al termine del processo.	
1	Inserire l'accensione, attendere ca. 30 secondi e collegare il dongle all'interfaccia diagnostica (presa OBD II) del veicolo. Questa interfaccia è posizionata nel vano piedi del conducente a sinistra sopra la pedaliera.	
2	Versione 1: Dongle con una luce a LED. il LED inizia a lampeggiare di rosso in modo continuo non appena viene avviata la codifica. Non appena il LED si spegne, la codifica è stata eseguita e l'interfaccia può essere rimossa. A seconda del veicolo o del retrofitting, la codifica può durare fino a un minuto.	
3	Versione 2: Dongle con due luci a LED. Inizieranno a lampeggiare un LED rosso e uno verde, non appena viene avviata la codifica. Durante la codifica il LED verde lampeggia. Non appena il LED rosso si spegne e solo il LED verde si rimane acceso fisso, la codifica è stata eseguita e l'interfaccia può essere rimossa. A seconda del veicolo o del retrofitting, la codifica può durare fino a un minuto	

8 Note sulle funzioni aggiuntive del veicolo

Note sulle funzioni aggiuntive del veicolo

- Nota: se l'attivatore fornisce/attiva delle funzioni aggiuntive al veicolo, controllare la documentazione della vettura per il loro funzionamento.

9 Bus reset

Conclusione / CAN-Bus reset

- Nota importante: una volta completata la codifica, è necessario attendere il riposo del CAN-Bus.
- **Procedere come descritto:**
 - Spegnere il quadro e chiudere le portiere vettura.
 - Chiudere la vettura con il telecomando.
 - Attendere circa 10 minuti.

Importante: assicurarsi che la chiave non sia all'interno o nelle vicinanze dell'auto se è dotata di sistema keyless go.

Lista delle Figure

1	Veicolo	6
2	Applicazione dell'interfaccia di codifica	7

Lista delle Tabelle

1	Istruzioni dell'applicazione dell'interfaccia di codifica.....	7
---	--	---